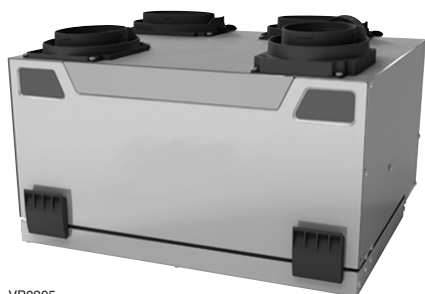




GUIDE D'UTILISATION

VENTILATEURS RÉCUPÉRATEURS DE CHALEUR MODÈLES HRV 60H ET HRV 60H+

VENTILATEURS RÉCUPÉRATEURS D'ÉNERGIE MODÈLES ERV 60H ET ERV 60H+



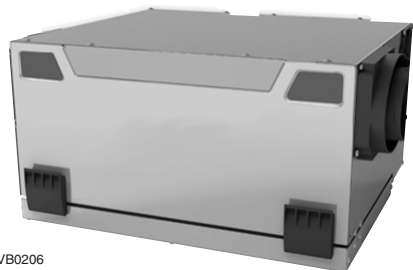
VB0205

vänEE 60H HRV
(Bouches sur le dessus,
modèle n°: 41602)

vänEE 60H+ HRV
(Bouches sur le dessus,
modèle n°: 41652)

vänEE 60H ERV
(Bouches sur le dessus,
modèle n°: 41606)

vänEE 60H+ ERV
(Bouches sur le dessus,
modèle n°: 41656)



VB0206

vänEE 60H HRV
(Bouches latérales,
modèle n°: 41600)

vänEE 60H+ HRV
(Bouches latérales,
modèle n°: 41650)

vänEE 60H ERV
(Bouches latérales,
modèle n°: 41604)

vänEE 60H+ ERV
(Bouches latérales,
modèle n°: 41654)

VEUILLEZ LIRE ET CONSERVER CES DIRECTIVES

www.vanee.ca



Ces présents produits sont homologués ENERGY STAR® parce qu'ils respectent des exigences rigoureuses en matière d'efficacité énergétique établies par Ressources naturelles Canada et la EPA des États-Unis. Ils répondent aux exigences ENERGY STAR seulement lorsqu'ils sont utilisés au Canada.

Félicitations!

Vous avez fait un excellent choix!

Le principe de fonctionnement de votre ventilateur récupérateur de chaleur ou ventilateur récupérateur d'énergie vous procurera un confort inégalé.

Ce guide d'utilisation a été préparé spécialement pour vous. Veuillez s'il vous plaît le lire afin de pouvoir retirer le maximum de votre appareil. Durant les mois qui suivront, vous apprécierez de plus en plus le nouveau confort de votre foyer.

Veuillez noter que ce guide utilise les symboles suivants afin d'accentuer les informations particulières :

⚠ AVERTISSEMENT

Identifie une directive qui, si elle n'est pas suivie, peut causer de graves blessures corporelles ou la mort.

ATTENTION

Identifie une directive qui, si elle n'est pas suivie, peut gravement endommager l'appareil et/ou ses pièces.

NOTE : Indique une information supplémentaire afin de réaliser une instruction.

Dans le but de mieux vous servir, n'hésitez pas à nous faire part de tous commentaires ou suggestions concernant ce guide et/ou cet appareil. Pour ce faire, veuillez s'il vous plaît communiquer avec nous à l'adresse qui apparaît sur la fiche d'enregistrement qui accompagne ce produit.

ATTENTION

Durant l'hiver, veuillez vous assurer que les bouches extérieures d'entrée et de sortie d'air soient exemptes de neige. Lors d'une forte tempête, il est important de vérifier qu'il n'entre pas de neige dans votre appareil. Si tel est le cas, veuillez faire fonctionner votre appareil en mode recirculation, ou arrêter son fonctionnement pour quelques heures.

Ne pas faire fonctionner votre appareil durant la construction ou la rénovation de votre maison ou lors du sablage des joints de gypse. Ce type de poussière peut endommager votre système.

Puisque l'appareil est muni d'une commande électronique à microprocesseur, il peut ne pas fonctionner correctement à cause de parasites externes ou de très courtes pannes de courant. Dans un tel cas, débranchez le cordon d'alimentation et attendez environ 10 secondes. Puis, rebranchez l'appareil.

ATTENTION

En cas d'absence prolongée (plus de deux semaines), laissez une personne responsable vérifier régulièrement que l'appareil fonctionne adéquatement.

Si les conduits passent par un endroit où la température n'est pas contrôlée (p. ex. : grenier), ceux-ci doivent être isolés et l'appareil doit fonctionner sans arrêt sauf lors de son entretien ou de sa réparation. De plus, la température ambiante de la maison ne doit jamais se situer sous 18 °C (65 °F). Les pièces mécaniques et électroniques de l'appareil devraient être inspectées au moins une fois par année par du personnel qualifié.

PIÈCES DE REMPLACEMENT ET SERVICE

Pour assurer le bon fonctionnement de votre appareil, vous devez toujours utiliser des pièces d'origine provenant de vånEE. Les pièces d'origine de vånEE sont spécialement conçues pour satisfaire toutes les normes de certification de sécurité applicables. Leur remplacement par des pièces ne provenant pas de vånEE pourrait ne pas assurer la sécurité de l'appareil, entraîner une réduction sévère des performances ainsi qu'un risque de défaillance prématurée. vånEE recommande également de toujours vous référer à une entreprise de services compétente et reconnue par vånEE pour vos pièces de remplacement et appels de service.

TABLE DES MATIÈRES

1. MODE DE DÉGIVRAGE	3
2. COMMANDES	4-5
2.1 COMMANDE INTÉGRÉE	4
2.2 SÉQUENCE DE DÉMARRAGE	5
2.3 COMMANDES PRINCIPALES ET AUXILIAIRES OPTIONNELLES	5
3. ENTRETIEN	6-7
3.1 ENTRETIEN TRIMESTRIEL	6-7
3.2 ENTRETIEN ANNUEL	7
4. DÉPANNAGE	8

1. MODE DE DÉGIVRAGE

Lorsque la température extérieure descend au-dessous de -5 °C (23 °F), la récupération de chaleur (ou d'énergie) crée du givre à l'intérieur du noyau.

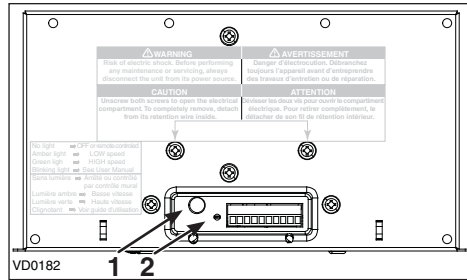
Afin de maintenir un bon fonctionnement, l'appareil est programmé pour dégivrer son noyau. La séquence de dégivrage varie selon la température extérieure.

Durant le cycle de dégivrage, l'appareil passe à la vitesse maximum et les volets se ferment. Après le dégivrage, l'appareil retourne au mode de fonctionnement sélectionné par l'utilisateur.

2. COMMANDES

2.1 COMMANDE INTÉGRÉE

Tous les appareils sont munis d'une commande intégrée, située sous l'appareil, à l'avant du compartiment électrique. Utiliser le bouton-poussoir (1) pour contrôler l'appareil. Le voyant lumineux (2) vous indiquera en quel mode l'appareil se trouve. Consulter le tableau ci-dessous.



COULEUR DE LA DEL	RÉSULTATS
AMBRE	BASSE VITESSE
VERT	HAUTE VITESSE
AUCUNE LUMIÈRE	L'APPAREIL EST ARRÊTÉ OU CONTRÔLÉ PAR UNE COMMANDE PRINCIPALE

S'il survient un problème lors du fonctionnement de l'appareil, le voyant lumineux (2) de la commande intégrée va clignoter. La couleur du clignotant dépend du type d'erreur détectée. Pour plus de détails, consulter la section 4 Dépannage en dernière page.

NOTE : Lorsqu'une commande murale principale est utilisée, la commande intégrée de l'appareil doit être en mode arrêt.

2. COMMANDES (SUITE)

2.2 SÉQUENCE DE DÉMARRAGE

La séquence de démarrage de l'appareil est similaire à une séquence de démarrage d'un ordinateur personnel. À toutes les fois où l'on rebranche l'appareil, ou après une panne de courant, l'appareil effectue une séquence de démarrage d'une durée de 30 secondes avant de commencer à fonctionner.

Durant cette séquence, la DEL de la commande intégrée éclairera en VERT ou AMBRE durant 5 secondes, puis s'éteindra pour 2 secondes. Ensuite, la DEL éclairera ROUGE pour le reste de la séquence de démarrage. Durant cette dernière phase, l'appareil vérifie et ajuste la position du volet motorisé. Une fois cette opération terminée, la DEL ROUGE s'éteint pour indiquer que la séquence de démarrage est maintenant complétée.

NOTE : L'appareil ne peut répondre aux commandes tant que sa séquence de démarrage n'est pas complétée.

2.3 COMMANDES PRINCIPALES ET AUXILIAIRES OPTIONNELLES

Pour plus de commodité, ces appareil peuvent aussi être contrôlés à l'aide d'une commande principale optionnelle. Une seule commande principale doit être branchée par appareil.

NOTES : 1. Lorsqu'une commande principale est utilisée, la commande intégrée de l'appareil doit être en mode arrêt.

2. Si une commande auxiliaire optionnelle est utilisée, lorsqu'elle sera activée, son fonctionnement prévaudra sur celui de la commande principale.

Pour plus d'information concernant les commandes de votre appareil, veuillez consulter le *Guide de l'utilisateur des commandes murales principales et auxiliaires* (inclus avec votre appareil et aussi disponible sur www.vanee.ca).

3. ENTRETIEN

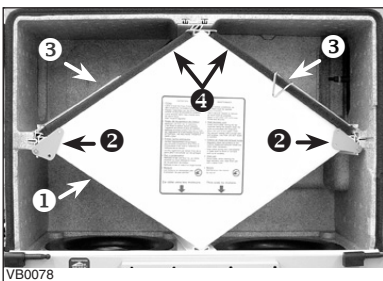
⚠ AVERTISSEMENT

Danger d'électrocution. Toujours débrancher l'appareil avant d'effectuer l'entretien ou la réparation. Lors du nettoyage de l'appareil, il est recommandé de porter des lunettes et des gants de sécurité.

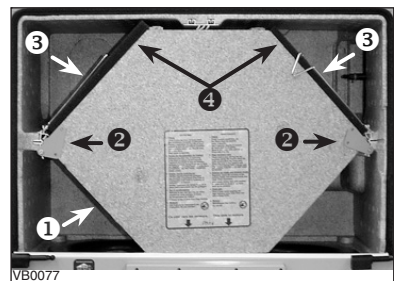
Puisque ce guide couvre autant les VRC que les VRE, avec les bouches sur le dessus ou latérale, les illustrations de cette section sont typiques.

Les procédures suivantes vont autant pour les VRC que pour les VRE.

Consulter les photos ci-dessous pour identifier des pièces internes de votre appareil.



- 1 Noyau VRC
- 2 Pièces de retenue
- 3 Broches pour filtres en mousse
- 4 Filtres en mousse



- 1 Noyau VRC
- 2 Pièces de retenue
- 3 Broches pour filtres en mousse
- 4 Filtres en mousse

3. ENTRETIEN (SUITE)

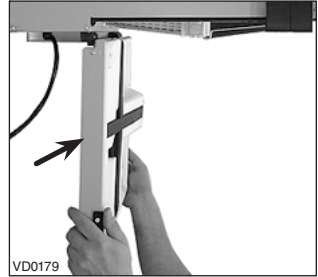
3.1 ENTRETIEN TRIMESTRIEL

- ① Débrancher l'appareil

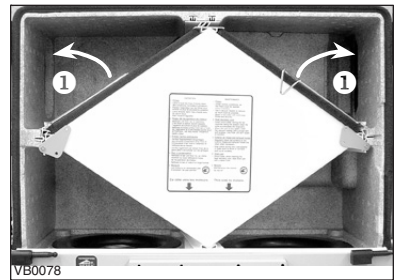
⚠ AVERTISSEMENT

Faire attention lors de l'ouverture de la porte; il y a présence possible de débris ou d'eau. Pour les appareils VRC, toujours attendre une minute après le débranchement avant d'ouvrir la porte afin de permettre à l'eau de s'égoutter complètement hors de l'appareil.

- ② Désenclencher les loquets et ouvrir la porte. Nettoyer la partie interne de la porte avec un chiffon humide, puis l'essuyer avec un lingesec. Désengager la porte de ses pentures en la glissant de gauche à droite et la mettre de côté.



- ③ Lever les 2 broches de filtres en mousse ❶ afin de retirer les filtres en mousse du noyau.



- ④ Laver les 2 filtres en mousse du noyau avec de l'eau chaude et un savon doux. Rincer et laisser sécher complètement avant de les réinstaller sur le noyau.
- ⑤ Remetre en place les deux filtres en mousse et les fixer au noyau en rabaisant les 2 broches de filtres en mousse. Réinstaller la porte.
- ⑥ Fermer la porte et brancher l'appareil.
NOTE : Après une séquence de démarrage de 30 secondes, l'appareil retournera à son précédent réglage.

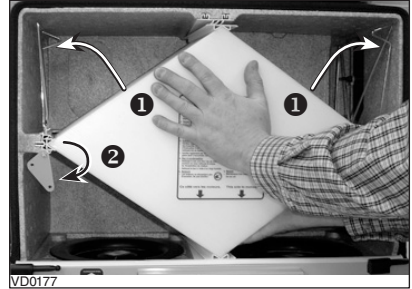
3. ENTRETIEN (SUITE)

3.2 ENTRETIEN ANNUEL

Répéter les étapes ① et ② que celles décrites pour l'entretien trimestriel (section 3.1), puis procéder comme suit :

⚠ AVERTISSEMENT

Toujours retenir le noyau lorsque l'on fait pivoter ses 2 pièces de retenue, sinon le noyau tombera hors de l'appareil.



- ③ Lever les 2 broches de filtres en mousse ① et retirer les filtres en mousse du noyau. Tout en retenant le noyau, faire pivoter ses 2 pièces de retenue ② et glisser le noyau hors de l'appareil.
- ④ Nettoyer les parois intérieures de l'appareil avec un linge propre et humide, puis les essuyer avec un linge propre et sec.
- ⑤ Laver les 2 filtres en mousse du noyau avec de l'eau chaude et un savon doux. Rincer et laisser sécher complètement avant de les réinstaller sur le noyau.
- ⑥ **Noyau VRC** : Faire tremper le noyau au moins 3 heures dans une solution d'eau tiède et de savon doux (liquide à vaisselle). Rincez légèrement, laissez sécher et réinstaller. **Noyau VRE** : Enlever la poussière du noyau à l'aide d'un aspirateur muni d'une brosse à poils doux.

ATTENTION

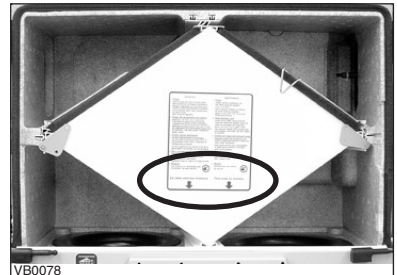
Ne pas faire tremper le noyau VRE dans l'eau. Ce noyau peut facilement être endommagé surtout s'il est trempé.

⚠ AVERTISSEMENT

Une fois le noyau réinséré dans l'appareil, remettre ses pièces de retenue en leur position initiale afin de prévenir la chute du noyau.

- ⑦ Glisser le noyau dans l'appareil. Le fixer à l'appareil en faisant pivoter ses 2 pièces de retenue jusqu'à leur position initiale.

NOTE : Une fois le noyau réinséré dans l'appareil, les flèches (encerclées dans la photo ci-dessous) de son étiquette doivent pointer vers les moteurs.



- ⑧ Réinstaller les deux filtres en mousse et les fixer au noyau en rabaisant les 2 broches de filtres en mousse. Réinstaller la porte.
- ⑨ Fermer la porte et brancher l'appareil.
NOTE : Après une séquence de démarrage de 30 secondes, l'appareil retournera à son précédent réglage.
- ⑩ Nettoyer la (ou les) bouche(s) extérieure(s).

4. DÉPANNAGE

Si l'appareil ne fonctionne pas bien, le débrancher durant une minute, puis le rebrancher afin d'effectuer une réinitialisation. S'il éprouve toujours des difficultés, consulter le tableau ci-dessous.

PROBLÈMES		ESSAYEZ CECI
1.	Rien ne fonctionne.	<ul style="list-style-type: none">• Vérifier si l'appareil est bien branché.• Vérifier le disjoncteur ou le fusible de la maison alimentant l'appareil.
2.	Condensation sur les fenêtres (air trop humide).	<ul style="list-style-type: none">• Faire fonctionner l'appareil en vitesse maximale de ventilation jusqu'à ce que la situation soit corrigée.• Laisser les rideaux entrouverts pour laisser circuler l'air.• Entreposer le bois de chauffage dans une pièce fermée dotée d'un déshumidificateur ou dans une pièce bien aérée, ou à l'extérieur.• Garder la température à l'intérieur de votre maison au-dessus de 18 °C (64 °F).
3.	Air intérieur trop sec.	<ul style="list-style-type: none">• Utiliser temporairement un humidificateur.• Régler l'appareil en mode recirculation (si disponible).
4.	Air trop froid à la grille de distribution.	<ul style="list-style-type: none">• S'assurer que les bouches extérieures ne sont pas obstruées.• Régler l'appareil en vitesse minimale de ventilation ou en mode intermittent ou recirculation (si disponible).• Installer un chauffage d'appoint.
5.	La DEL de la commande intégrée clignote ROUGE.	<p>a) L'appareil est branché et sa porte est ouverte. Fermer la porte et appuyer une fois sur le bouton-poussoir intégré pour réinitialiser l'appareil</p> <p>b) Le moteur d'évacuation éprouve des difficultés. L'appareil est en arrêt. Contacter votre installateur.</p>
6.	La DEL de la commande intégrée clignote VERT.	<ul style="list-style-type: none">• Le thermistor éprouve des difficultés. L'appareil fonctionne, mais dégivre fréquemment. Contacter votre installateur.
7.	La DEL de la commande intégrée clignote AMBRE.	<ul style="list-style-type: none">• Le volet motorisé éprouve des difficultés. L'appareil est en arrêt. Durant 12 heures, l'appareil fera des essais aux 20 à 30 minutes pour redémarrer le système volet. Après 12 heures si le problème n'est pas résolu, il s'arrêtera.• Contacter votre installateur.
8.	Le bouton-poussoir de la commande intégrée ne fonctionne pas.	<ul style="list-style-type: none">• La séquence de démarrage de 30 secondes n'est pas complétée. Voir séquence de démarrage en page 5.• Si la séquence de démarrage est terminée et qu'il ne fonctionne toujours pas, contacter votre installateur.

Pour tout problème concernant les commandes murales, veuillez consulter la section Dépannage du Guide de l'utilisateur des commandes murales principales et auxiliaires (inclus avec votre appareil et aussi disponible sur www.vanee.ca).

Si le problème persiste, contacter votre installateur ou le centre de service approuvé le plus près de chez vous. Vous pouvez aussi joindre le Service à la clientèle au numéro suivant :
1 800 567-3855.