

K7 ERV, K8 HRV ET K10 HRV

BOUCHES SUR LE DESSUS



VB0200

K7 ERV MODÈLE N° 44162

BOUCHES LATÉRALES



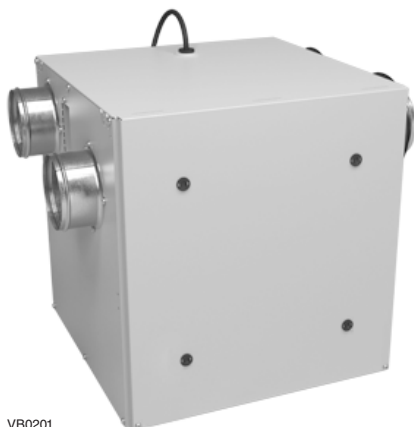
VB0201

K7 ERV MODÈLE N° 44163



VB0200

K8 HRV* MODÈLE N° 44152
K10 HRV* MODÈLE N° 44500



VB0201

K8 HRV* MODÈLE N° 44153
K10 HRV* MODÈLE N° 44502



*CES PRÉSENTS PRODUITS SONT HOMOLOGUÉS ENERGY STAR[®] PARCE QU'ILS RESPECTENT DES EXIGENCES RIGOREUSES EN MATIÈRE D'EFFICACITÉ ÉNERGÉTIQUE ÉTABLIES PAR RESSOURCES NATURELLES CANADA ET LA EPA DES ÉTATS-UNIS. ILS RÉPONDENT AUX EXIGENCES ENERGY STAR SEULEMENT LORSQU'ILS SONT UTILISÉS AU CANADA.

LIRE ET CONSERVER CES DIRECTIVES

21778 RÉV. 02

Félicitations!

Vous avez fait un excellent choix! Le principe de fonctionnement de votre ventilateur récupérateur de chaleur ou récupérateur d'énergie vous procurera un confort inégalé.

Ce guide d'utilisation a été préparé spécialement pour vous. Veuillez s'il vous plaît le lire afin de pouvoir retirer le maximum de votre appareil. Durant les mois qui suivront, vous apprécierez de plus en plus le nouveau confort de votre foyer.

Veuillez noter que ce guide utilise les symboles suivants afin d'accentuer les informations particulières :

⚠ AVERTISSEMENT

Identifie une instruction qui, si elle n'est pas suivie, peut causer de graves blessures corporelles ou la mort.

ATTENTION

Identifie une instruction qui, si elle n'est pas suivie, peut gravement endommager l'appareil et/ou ses pièces.

NOTE : Indique une information supplémentaire afin de réaliser une instruction.

Afin de nous aider à améliorer nos services, n'hésitez pas à nous faire part de tous commentaires ou suggestions concernant ce guide et cet appareil. Pour ce faire, veuillez s'il vous plaît communiquer avec nous à l'adresse qui apparaît sur la fiche d'enregistrement qui accompagne ce produit.

ATTENTION

Durant l'hiver, veuillez vous assurer que les bouches extérieures d'entrée et de sortie d'air soient exemptes de neige. Lors d'une forte tempête, il est important de vérifier qu'il n'entre pas de neige dans votre appareil. Si tel est le cas, veuillez faire fonctionner votre appareil en mode recirculation, ou arrêter son fonctionnement pour quelques heures.

Ne pas faire fonctionner votre appareil durant la construction ou la rénovation de votre maison ou lors du sablage des joints de gypse. Ce type de poussière peut endommager votre appareil.

Puisque l'appareil est muni d'un microprocesseur, il peut ne pas fonctionner correctement en raison de parasites externes ou de très courtes pannes de courant. Dans de tels cas, débranchez le cordon d'alimentation et attendez environ 10 secondes. Puis, rebranchez l'appareil.

ATTENTION

En cas d'absence prolongée (plus de deux semaines), laissez une personne responsable vérifier régulièrement que l'appareil fonctionne adéquatement.

Si les conduits passent par un endroit où la température n'est pas contrôlée (p. ex. : grenier), ceux-ci doivent être isolés et l'appareil doit fonctionner sans arrêt sauf lors de son entretien ou de sa réparation. De plus, la température ambiante de la maison ne doit jamais se situer sous 18°C (65°F). Les pièces mécaniques et électroniques de l'appareil devraient être inspectées au moins une fois par année par du personnel qualifié.

Table des matières

1. MODE DE DÉGIVRAGE	3
2. COMMANDES	4
2.1 SÉQUENCE DE DÉMARRAGE	4
2.2 COMMANDE INTÉGRÉE	4
2.3 COMMANDES PRINCIPALES ET AUXILIAIRES OPTIONNELLES	4
3. ENTRETIEN	5-6
3.1 ENTRETIEN TRIMESTRIEL	5
3.2 ENTRETIEN ANNUEL	6
4. DÉPANNAGE	6

PIÈCES DE REMPLACEMENT ET SERVICE

Pour assurer le bon fonctionnement de votre appareil de ventilation, vous devez toujours utiliser des pièces d'origine provenant de Venmar Ventilation ULC. Les pièces d'origine de Venmar Ventilation ULC sont spécialement conçues pour satisfaire toutes les normes de certification de sécurité applicables. Leur remplacement par des pièces ne provenant pas de Venmar Ventilation ULC pourrait ne pas assurer la sécurité de l'appareil, entraîner une réduction sévère des performances ainsi qu'un risque de défaillance prématurée. De plus, Venmar Ventilation ULC recommande de toujours vous référer à une entreprise de services compétente et reconnue par Venmar Ventilation ULC pour vos pièces de remplacement et appels de service.

1. Mode de dégivrage

Lorsque la température extérieure descend au-dessous de -5°C (23°F), la récupération de chaleur ou d'énergie crée du givre à l'intérieur du noyau.

Afin de maintenir un bon fonctionnement, l'appareil est programmé pour dégivrer son noyau. La séquence de dégivrage varie selon la température extérieure.

Durant le cycle de dégivrage, l'appareil passe à la vitesse maximale et les volets se ferment. Après le dégivrage, l'appareil retourne au mode de fonctionnement sélectionné par l'utilisateur.

2. Commandes

2.1 Séquence de démarrage

La séquence de démarrage des appareils est similaire à une séquence de démarrage d'un ordinateur personnel. À toutes les fois où l'on rebranche l'appareil, ou après une panne de courant, l'appareil effectue une séquence de démarrage de 30 secondes avant de commencer à fonctionner.

Durant cette séquence, le voyant de la commande intégrée s'allume en VERT durant 5 secondes, puis passe au ROUGE pour le reste de la séquence de démarrage. Durant cette dernière phase, l'appareil vérifie et ajuste la position du volet motorisé. Une fois cette opération terminée, le voyant ROUGE s'éteint pour indiquer que la séquence de démarrage est maintenant terminée.

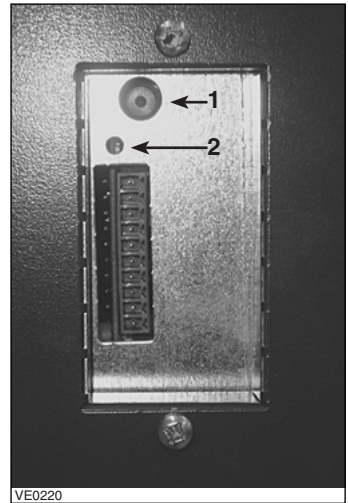
NOTE : L'appareil ne peut répondre aux commandes tant que sa séquence de démarrage n'est pas terminée.

2.2 Commande intégrée

Tous les appareils sont munis d'une commande intégrée, située sur le côté supérieur gauche de l'appareil. Utiliser le bouton-poussoir (1) pour contrôler l'appareil. Le voyant lumineux (2) vous indiquera en quel mode l'appareil se trouve. Consulter le tableau ci-dessous.

COULEUR DU VOYANT	RÉSULTAT
AMBRE	Basse vitesse
VERT	Haute vitesse
VOYANT ÉTEINT	L'appareil est en arrêt ou contrôlé par une commande murale

S'il survient un problème lors du fonctionnement de l'appareil, le voyant lumineux (2) de la commande intégrée va clignoter. La couleur du clignotant dépend du type d'erreur détectée. Pour plus de détails, consulter la section 4 Dépannage en dernière page.



ATTENTION

Lorsqu'une commande principale optionnelle est utilisée, la commande intégrée de l'appareil doit être en mode arrêt.

2.3 Commandes principales et auxiliaires optionnelles

Pour plus de commodité, ces appareils peuvent aussi être contrôlés à l'aide d'une commande principale. Une seule commande principale doit être branchée par appareil.

ATTENTION

Régler la commande intégrée de l'appareil en arrêt et attendre que son voyant soit éteint avant d'utiliser une commande murale principale.

NOTE : Si une commande auxiliaire optionnelle est utilisée, lorsqu'elle est activée, son fonctionnement prévaut sur celui de la commande principale.

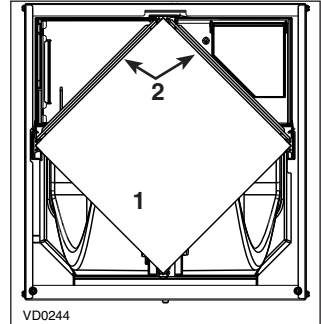
Pour plus d'information concernant les commandes de votre appareil, veuillez consulter le *Guide de l'utilisateur des commandes murales principales et auxiliaires* (inclus avec votre appareil et aussi disponible sur www.venmar.ca).

3. Entretien

⚠ AVERTISSEMENT

Danger d'électrocution. Toujours débrancher l'appareil avant d'effectuer l'entretien ou la réparation. Il peut y avoir des arêtes vives. Lors du nettoyage de l'appareil, il est recommandé de porter des lunettes et des gants de sécurité.

Consulter l'illustration ci-contre pour l'identification des pièces internes de votre appareil.



1) Noyau

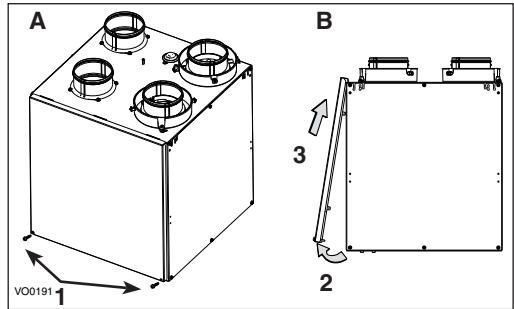
2) Filtres du noyau

3.1 Entretien trimestriel

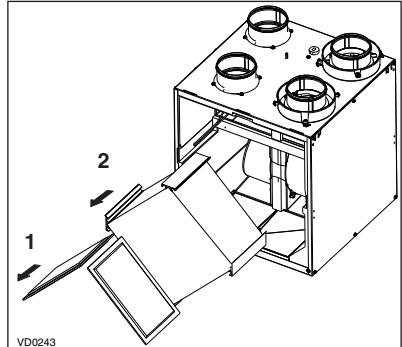
1. Débrancher l'appareil.

2. Enlever la porte de l'appareil en effectuant les étapes suivantes :

- A.** Enlever les 2 vis à métaux n° 8-32 x 1 po (1) de la porte et les mettre de côté.
- B.** Ouvrir (2) et soulever la porte (3).



- 3. Retirer les 2 filtres (1) et le noyau de récupération (2) de l'appareil.
- 4. Nettoyer les parois intérieures de l'appareil avec un linge propre et humide, puis les essuyer avec un linge propre et sec.
- 5. Enlever la poussière sur les filtres et le noyau à l'aide d'un aspirateur muni d'une brosse à poils doux.
- 6. Laver les 2 filtres du noyau avec de l'eau tiède et un savon doux. Rincer et laisser sécher complètement avant de les réinstaller sur le noyau.



ATTENTION

Suivre les directives inscrites sur l'étiquette du noyau afin de réinstaller celui-ci correctement.

- 7. Glisser le noyau et les filtres propres dans l'appareil.
- 8. Remettre la porte en place et la fixer à l'appareil à l'aide des deux vis à métaux n° 8-32 x 1 po retirées précédemment et brancher l'appareil.

NOTE : Après une séquence de démarrage de 30 secondes, l'appareil retournera à son précédent réglage.

3. Entretien (suite)

3.2 Entretien annuel

Effectuer les mêmes tâches que celles décrites pour l'entretien trimestriel (section 3.1), puis nettoyer le noyau de récupération comme suit (voir l'étiquette du noyau) :

VRC : Laisser tremper le noyau 3 heures dans une solution d'eau tiède et de savon doux. Rincer à fond, puis secouer le noyau pour en retirer l'excès d'eau et laisser égoutter.

VRE : Enlever la poussière du noyau à l'aide d'un aspirateur muni d'une brosse à poils doux. Une fois le noyau, ses filtres et la porte réinstallés, nettoyer les bouches extérieures.

4. Dépannage

Si l'appareil ne fonctionne pas bien, débrancher l'appareil durant une minute, puis rebrancher afin d'effectuer une réinitialisation. S'il éprouve toujours des difficultés, consulter le tableau ci-dessous. S'assurer d'abord que la commande intégrée est réglée en mode ARRÊT (DEL éteinte).

PROBLÈME	ESSAYEZ CECI
1. Rien ne fonctionne.	<ul style="list-style-type: none">• Vérifier si l'appareil est branché.• Vérifier le disjoncteur ou le fusible alimentant l'appareil.
2. Condensation sur les fenêtres. (Air intérieur trop humide.)	<ul style="list-style-type: none">• Faire fonctionner l'appareil en haute vitesse jusqu'à ce que la situation se corrige.• Laisser les rideaux entrouverts pour laisser circuler l'air.• Entreposer le bois de chauffage dans une pièce fermée dotée d'un déshumidificateur ou dans une pièce bien aérée, ou à l'extérieur.• Garder la température à l'intérieur de votre maison au-dessus de 18 °C (64 °F).
3. Air intérieur trop sec.	<ul style="list-style-type: none">• Utiliser temporairement un humidificateur.• Faire fonctionner l'appareil en mode recirculation (si disponible).
4. Air trop froid à la grille de distribution.	<ul style="list-style-type: none">• S'assurer que les bouches extérieures ne sont pas obstruées.• Faire fonctionner l'appareil en vitesse minimale ou en mode intermittent ou recirculation (si disponible).• Installer un chauffage d'appoint.
5. Le voyant lumineux de la commande intégrée clignote VERT.	<ul style="list-style-type: none">• Le thermistor éprouve des difficultés. L'appareil fonctionne, mais dégivre fréquemment. Contactez votre installateur.
6. Le voyant lumineux de la commande intégrée clignote AMBRE.	<ul style="list-style-type: none">• Le volet motorisé éprouve des difficultés. L'appareil cesse de fonctionner. Durant 2 heures 30 minutes, l'appareil fera des essais aux 30 min pour redémarrer le système volet. Après 2 heures 30 minutes, si le problème n'est pas résolu, il s'arrêtera. Contactez votre installateur.
7. Le bouton-poussoir de la commande intégrée ne fonctionne pas.	<ul style="list-style-type: none">• La séquence de 30 secondes de démarrage n'est pas complétée. Voir <i>Séquence de démarrage</i> en page 4.

Pour tout problème concernant les commandes murales, veuillez consulter la section Dépannage du *Guide de l'utilisateur des commandes murales principales et auxiliaires* (inclus avec votre appareil et aussi disponible sur www.venmar.ca).

Si le problème persiste, contactez votre installateur ou le centre de service approuvé le plus près de chez vous. Vous pouvez également joindre le Service à la clientèle au numéro suivant : 1 800 567-3855.